

#### 4. TROCA DA GAXETA DA AGULHA

Para substituir o reparo da agulha e do teflon, é necessário remover o bico usando a chave correta.

#### 5. CUIDADOS PARA LIMPEZA DA PISTOLA

Colocar solvente limpo na caneca e pulverizar até o mesmo sair limpo através do bico. Não é necessário tirar nenhuma peça para ser feita a limpeza da pistola de pintura. Não sendo também necessário submergir ou deixar a pistola em solvente para limpeza.

Para limpar externamente, usar apenas estopa e solvente.

### PROBLEMAS E SOLUÇÕES

DEFEITOS	CAUSAS	CORREÇÕES
<i>Jato Intermitente</i>	Gaxeta gasta Bico de Fluido Solto Bico em Mal Estado Anel do Bico em Mal Estado Porta Gaxeta da Agulha Solta	Substituir Gaxeta Apertar Bico Substituir Bico Substituir o Anel do Bico Apertar Porta Gaxeta
<i>Jato Não Uniforme</i>	Furo Espalhador Danificado	Limpar Espalhador Substituir Espalhador
<i>Sair Ar sem Apertar o gatilho</i>	Válvula Suja Cone da Válvula Danificado	Limpar Válvula Substituir Válvula



[www.wimpel.com.br](http://www.wimpel.com.br)



### PISTOLA DE PINTURA DE GRAVIDADE

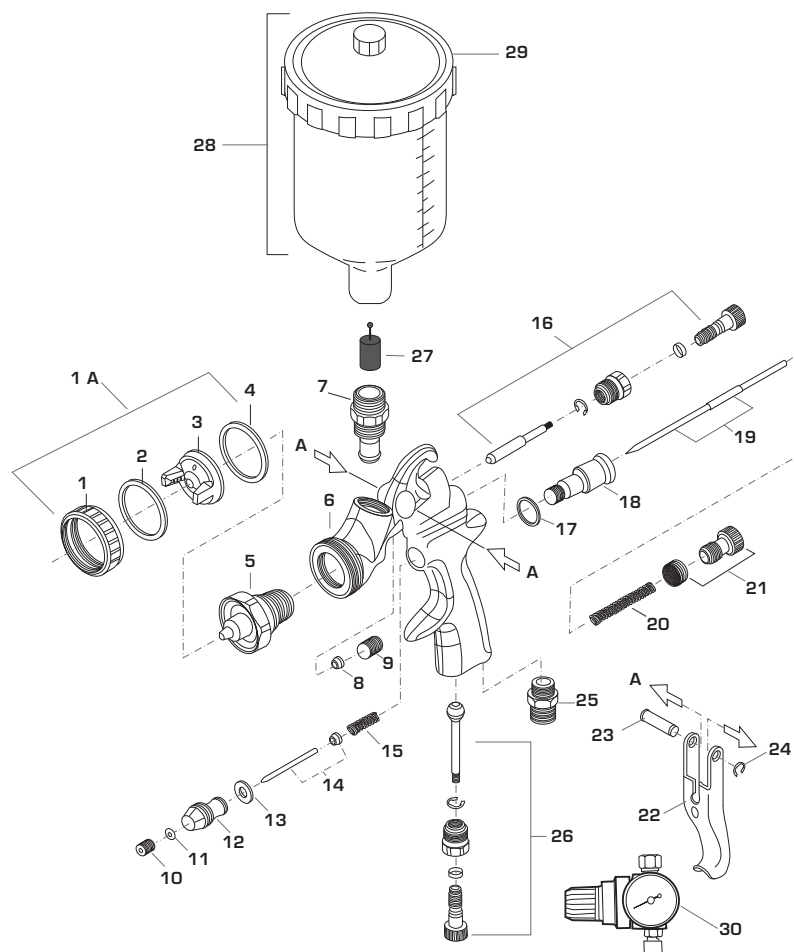


MP-600

MP-610

INSTRUÇÕES DE USO

## APRESENTAÇÃO



CÓD.	DESCRIÇÃO
610- 1A	Conjunto do Espalhador (1,2,3,4)
600- 1A	Conjunto do Espalhador (1,2,3,4)
610-01	Luva da Capa de Ar
600-01	Luva da Capa de Ar
610-02	Teflon de Vedação
600-02	Teflon de Vedação
610-03	Espalhador de Leque
600-03	Espalhador de Leque
610-04	Anel do Teflon de Vedação
600-04	Anel do Teflon de Vedação
610-05	Bico
600-05	Bico
610/600- 06	Corpo
610/600-07	Niple de entrada de tinta
610/600-08	Gaxeta da Agulha
610/600-09	Porta gaxeta da agulha
610/600-10	Porta gaxeta da válvula
610/600-11	Gaxeta da válvula
610/600-12	Válvula

CÓD.	DESCRIÇÃO
610/600-13	Acento da Válvula
610/600-14	Pino de válvula com cone
610/600-15	Mola da válvula
610/600-16	Regulador de Leque
610/600-17	Acento do Tucho
610/600-18	Tucho
610/600-19	Agulha
610/600-20	Mola da Agulha
610/600-21	Botão de Regulagem do Fluido de Ar
610/600-22	Gatilho
610/600-23	Eixo do Gatilho
610/600-24	Trava do Eixo do Gatilho
610/600-25	Entrada de Ar
610/600-26	Regulador de fluxo de ar
610/600-27	Filtro de Tinta
610/600-28	Caneca plástica com tampa
610/600-29	Tampa da caneca
610-30	Regulador de pressão de ar

## ESPECIFICAÇÕES

Diâmetro do Bico	1,3 mm - 1,6 mm
Pressão Requerida Modelo MP-610	20 - 25 PSI
Pressão Requerida Modelo MP-600	30 - 35 PSI
Consumo de Ar	10 PCM
Conexão da Rosca	1/4 NPS (M)
Compressor Sugerido	15 PCM

## CARACTERÍSTICAS

- Rápido ajuste para funcionamento de leque;
- Eficiente com alta economia de tinta, pois reduz a névoa da pintura (HLVP).
- Agulha e bico em aço inoxidável, podendo ser utilizada com tinta à base de água;
- Redução significativa do custo operacional.

## OPERAÇÕES

### 1. INICIANDO

- Para apertar a caneca e o regulador de ar ao corpo da pistola de pintura use a chave correspondente.
- Conectar corretamente a mangueira de ar 3/8" com conexão a entrada de ar.
- Regular o ar corretamente para evitar gasto desnecessário de tinta.
- Antes de usar a pistola, verificar se a caneca está corretamente colocada, evitando vazamento.

### 2. AJUSTE DA LARGURA DO LEQUE

Para ajustar a largura do leque, gire o botão de regulagem de ar. A regulagem padrão pode ser alterada de acordo com a necessidade do trabalho a ser executado.

### 3. QUALIDADE DO CONTROLE DE AR

O ajuste é preciso e prático. Tanto para o ar quanto para o material, não utilize chave de modo algum nas regulagens. Quando a mudança de bico, é aconselhável trocar sempre bico e agulha para evitar diferenças, tanto no desgaste, como no diâmetro primitivo do bico e agulha. É fundamental o uso do Regulador de Pressão para modelo MP-610.