


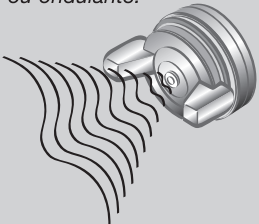


PROBLEMAS E SOLUÇÕES

DEFEITOS	CAUSAS	CORREÇÕES
<p><i>Configuração carregada em cima ou embaixo.</i> <i>Configuração defeituosa em curva.</i></p> 	<p>a. Acúmulo de material na capa de ar. b. Obstrução parcial nos orifícios dos chifres ou nos orifícios centrais da capa de ar. c. Acúmulo de material no bico de fluido ou obstrução parcial do mesmo. d. Bico de fluido danificado.</p>	<p>a. Remova a capa e lave-a com solvente. b. Remova a capa e lave-a com solvente. c. Remova o bico e lave-o com solvente. d. Substitua o conjunto bico e agulha.</p>
<p><i>Configuração carregada no centro.</i></p> 	<p>a. Excesso de material. b. Material muito viscoso.</p>	<p>a. Remova a capa e lave-a com solvente. b. Remova a capa e lave-a com solvente. c. Remova o bico e lave-o com solvente. d. Substitua o conjunto bico e agulha.</p>
<p><i>Configuração dividida ou cinturada.</i></p> 	<p>a. Pressão muito alta. b. Falta de material</p>	<p>a. Reduza a pressão do ar no Filtro Regulador Wimpel. b. Aumente o fluxo de material abrindo o botão de ajuste de fluido.</p>
<p><i>Pulverização intermitente ou ondulante.</i></p> 	<p>a. Quantidade material insuficiente na caneca. b. Pistola e caneca inclinadas em excesso. c. Passagem de fluido obstruída. d. Tubo de fluido solto e fechado. e. Bico de fluido solto ou assento do bico. f. Material viscoso demais para sucção. g. Gaxeta (20) gasta ou seca, ou sobreposta (21) solta.</p>	<p>a. Reduza a pressão do ar no Filtro Regulador Wimpel. b. Aumente o fluxo de material abrindo o botão de ajuste de fluido.</p>
<p><i>Não pulveriza</i></p>	<p>a. Baixa pressão de ar na pistola. b. Botão de regulagem de fluido fechado. c. Material muito viscoso. d. Capa de ar solta.</p>	<p>a. Verifique as linhas de ar ou aumente a pressão. b. Abra o botão de ajuste de fluido. c. Dilua o material. d. Aperte a capa.</p>
<p><i>Pingos ou escorrimento de material pelo bico.</i></p>	<p>a. Ponta da agulha ou bico de fluido desgastado ou danificado.</p>	<p>a. Troque o conjunto bico e agulha. (vide capítulo substituição do bico e agulha).</p>
<p><i>Acabamento seco ou áspero.</i></p>	<p>a. Quantidade de material insuficiente para a pressão de ar.</p>	<p>a. Abra o botão de ajuste de fluido ou reduza a pressão do ar no Filtro Regulador Wimpel.</p>

W WIMPEL

www.wimpel.com.br

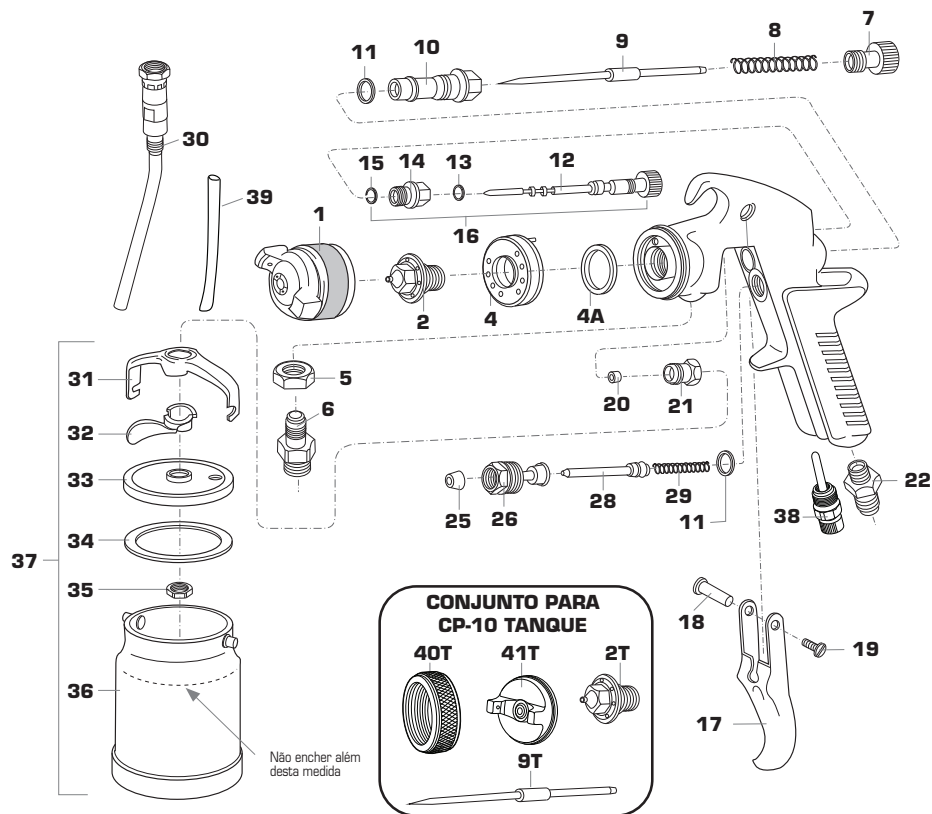
W WIMPEL

PISTOLA DE PINTURA CP-10



INSTRUÇÕES DE USO

APRESENTAÇÃO



CÓD.	DESCRIÇÃO
01	Capa de Ar (Luva)
02	Bico de Fluido 1,8 mm
02T	Bico de Fluido 1,0 mm
04	Desviador
04A	Anel de Náilon
05	Porca do Niple de fluido
06	Niple de Fluido
07	Botão de Ajuste
08	Mola de Agulha
09	Agulha de Fluido 1,8 mm
09T	Agulha de Fluido 1,0 mm
10	Bucha
11	Anel fe Teflon da Bucha-Válvula de Ar
*12	Agulha do Leque
*13	Anel Oring do Leque
*14	Porca do Leque
*15	Trava de Agulha do Leque
16	Agulha do Leque Completa
17	Gatilho
18	Prisioneiro do Gatilho
19	Parafuso do Prisioneiro do Gatilho
20	Gaxeta da Agulha

CÓD.	DESCRIÇÃO
21	Sobreposta da Gaxeta da Agulha
22	Niple da Entrada de Ar
—	—
25	Gaxeta da Válvula
26	Corpo da Válvula
—	—
28	Pino da Válvula
29	Mola da Válvula
30	Turbo de Fluido
31	Garra da Caneca
32	Alavanca da Caneca
33	Tampa da Caneca
34	Guarnição da Caneca
35	Porca da Caneca
36	Caneca simples
37	Caneca Completa
38	Regulador de Fluido de Ar
39	Tubo de Respiro
40T	Capa de Ar
41T	Espalhador de Leque

* Itens não comercializados separados

ESPECIFICAÇÕES

Diâmetro do Bico (sucção)	1,8 mm
Diâmetro do Bico (tanque)	1,0 mm
Pressão de Trabalho	35 - 50 PSI
Consumo de Ar	10 PCM
Conexão de Entrada	1/4 NPS (M)

OPERAÇÕES

- Prepare o material a ser pulverizado, de acordo com as instruções do fabricante e filtre-o em uma tela de, no mínimo, 60 malhas ou equivalente.
- Regule o leque, abrindo ou fechando o botão de regulagem do ar.
- Pulverize uma pequena área para ajustar a velocidade do trabalho e o acabamento desejado.
- Se o acabamento estiver muito seco ou áspero, a quantidade de material é muito pequena em relação à pressão do ar. Afrouxe o botão de regulagem do fluido ou diminua a pressão do ar no filtro regulador, até obter uma camada úmida e cheia.
- Mantenha sempre a pistola perpendicular à superfície que esta sendo pintada.
- Não mova em arco. O movimento em arco produz camada de tinta não uniforme.
- Recomenda-se que a pistola seja mantida a uma distância de 15 a 20 cm da superfície.
- A posição da capa determina a posição do leque. Gire a capa conforme o modo da aplicação.

MANUTENÇÃO

A. Limpeza

- Recomenda-se que a limpeza seja feita diariamente ou após a cada uso do equipamento.
- Lave a caneca e coloque na mesma solvente limpo.
- Fixe novamente a caneca na tampa, e pulverize de maneira usual, até que o solvente saia limpo.
- Limpe o corpo da pistola com um pano embebido em solvente.
- Retire a capa de ar e lave-a em solvente, usando uma escova macia. Em seguida enxugue-a com jato de ar.
- Se os furos da capa estiverem entupidos, utilize um palito ou um fio de piaçava para limpá-los.

B. Atenção

- Nunca use arame ou qualquer instrumento de metal para limpar os furos da capa, pois podem danificar os orifícios e prejudicar a qualidade da pulverização.
- Nunca mergulhe a pistola em solvente, pois isto causa a remoção de lubrificante e estraga as guarnições.